

T.C  
MERKEZEFENDİ KAYMAKAMLIĞI  
NAMIK KEMAL ORTAOKULU MÜDÜRLÜĞÜ



## 2024-2028 STRATEJİK PLANI



“Muallimler! Yeni nesli, Cumhuriyetin fedakâr muallim ve mürebbilerini sizler yetiştireceksiniz. Ve yeni nesil sizin eseriniz olacaktır.”

Mustafa Kemal ATATÜRK

## Okul/Kurum Bilgileri

<b>İli:</b> DENİZLİ		<b>İlçesi:</b> MERKEZEFENDİ	
<b>Adres:</b>	Değirmenönü Mah. Dumlupınar Cad. No:2	<b>Coğrafi Konum (link)</b>	<a href="https://maps.app.goo.gl/1gzSVvXd6A1LxqN87">https://maps.app.goo.gl/1gzSVvXd6A1LxqN87</a>
<b>Telefon Numarası:</b>	0 (258) 261 11 01	<b>Faks Numarası:</b>	
<b>e- Posta Adresi:</b>	756360@meb.k12.tr	<b>Web sayfası adresi:</b>	<a href="http://denizlinamikkemaloo.meb.k12.tr">http://denizlinamikkemaloo.meb.k12.tr</a>
<b>Kurum Kodu:</b>	756360	<b>Öğretim Şekli:</b>	Tam Gün



# SUNUŞ

Çok hızlı gelişen, deęişen teknolojilerle bilginin deęişim süreci de hızla deęişmiş ve başarı için sistemli ve planlı bir çalışmayı kaçınılmaz kılmıştır. Sürekli deęişen ve gelişen ortamlarda çağın gerekleri ile uyumlu bir eğitim öğretim anlayışını sistematik bir şekilde devam ettirebilmemiz, belirlediğimiz stratejileri en etkin şekilde uygulayabilmemiz ile mümkün olacaktır. Başarılı olmak da iyi bir planlama ve bu planın etkin bir şekilde uygulanmasına bağlıdır.

Belirlenen stratejik amaçlar doğrultusunda hedefler güncellenmiş ve okulumuzun 2024-2028 yıllarına ait stratejik plânı hazırlanmıştır.

Misyonumuz, vizyonumuz ve hedeflerimiz doğrultusunda yapmış olduğumuz planlamalar geçmişte yol göstericimiz olduğu gibi; şimdi yaptığımız planlamada geleceğimizin yol göstericisi olacaktır.

Okulumuza ait bu planın hazırlanmasında her türlü özveriyi gösteren ve sürecin tamamlanmasına katkıda bulunan idarecilerimize, stratejik planlama ekiplerimize, teşekkür ediyor, bu plânın başarıyla uygulanması ile okulumuzun başarısının daha da artacağına inanıyor, tüm personelimize başarılar diliyorum.

Hayati ŞENER  
Okul Müdürü

# İÇİNDEKİLER

İçindekiler bölümü hazırlanırken ve planın sayfa tasarımı yapılırken aşağıda verilen sıralama dikkate alınmalıdır.

## 1. GİRİŞ VE STRATEJİK PLANIN HAZIRLIK SÜRECİ

1.1.	Strateji Geliştirme Kurulu ve Stratejik Plan Ekibi.....	6
1.2.	Planlama Süreci.....	6
<b>2.</b>	<b>DURUM ANALİZİ.....</b>	<b>7</b>
2.1.	Kurumsal Tarihçe.....	8
2.2.	Uygulanmakta Olan Planın Değerlendirilmesi.....	8
2.3.	Mevzuat Analizi.....	9
2.4.	Üst Politika Belgelerinin Analizi .....	10
2.5.	Faaliyet Alanları ile Ürün ve Hizmetlerin Belirlenmesi .....	12
2.6.	Paydaş Analizi.....	13
2.7.	Kuruluş İçi Analiz .....	14
2.7.1.	Teşkilat Yapısı .....	15
2.7.2.	İnsan Kaynakları .....	18
2.7.3.	Teknolojik Düzey.....	23
2.7.4.	Mali Kaynaklar .....	24
2.7.5.	İstatistik Veriler.....	25
2.8.	Dış Çevre Analizi (Politik, Ekonomik, Sosyal, Teknolojik, Yasal ve Çevresel Çevre Analizi -PESTLE).....	26
2.9.	Güçlü ve Zayıf Yönler ile Fırsatlar ve Tehditler (GZFT) Analizi.....	27
2.10.	Tespit ve İhtiyaçların Belirlenmesi .....	27
<b>3.</b>	<b>GELECEĞE BAKIŞ .....</b>	<b>28</b>
3.1.	Misyon .....	28
3.2.	Vizyon .....	28
3.3.	Temel Değerler .....	29
<b>4.</b>	<b>AMAÇ, HEDEF VE STRATEJİLERİN BELİRLENMESİ .....</b>	<b>30</b>
4.1.	TEMA1: Eğitim Öğretime Erişim ve Katılım .....	30
4.2.	TEMA2: Eğitim ve Öğretimde Kalite .....	31
4.3.	TEMA3: Kurumsal Kapasite .....	32
<b>5.</b>	<b>İZLEME VE DEĞERLENDİRME .....</b>	<b>33</b>

# 1. GİRİŞ VE STRATEJİK PLANIN HAZIRLIK SÜRECİ

## 1.1. Strateji Geliştirme Kurulu ve Stratejik Plan Ekibi

Tablo 1. Strateji Geliştirme Kurulu ve Stratejik Plan Ekibi Tablosu

Strateji Geliştirme Kurulu Bilgileri		Stratejik Plan Ekibi Bilgileri	
Adı Soyadı	Ünvanı	Adı Soyadı	Ünvanı
Hayati ŞENER	Okul Müdürü	Dilek BULUT	Md. Yrd.
Dilek ÇAKIN	Md. Yrd.	Birsen ALKAN	Öğretmen
Önder ÜLKER	Öğretmen	Arzu UTKU	Öğretmen
Aynur TOZCU	OAB Başkanı	Murat EKLİOĞLU	Öğretmen
Canan DANIŞMENT	OAB Üyesi	Zeynep ESENDEMİR	Veli

## 1.2. Planlama Süreci:

2024-2028 dönemi stratejik plan hazırlanma süreci Strateji Geliştirme Kurulu ve Stratejik Plan Ekibi'nin oluşturulması ile başlamıştır.

Ekip tarafından oluşturulan çalışma takvimi kapsamında ilk aşamada durum analizi çalışmaları yapılmış ve durum analizi aşamasında, paydaşlarımızın plan sürecine aktif katılımını sağlamak üzere paydaş anketi, toplantı ve görüşmeler yapılmıştır.

Durum analizinin ardından geleceğe yönelim bölümüne geçilerek okulumuzun/kurumumuzun amaç, hedef, gösterge ve stratejileri belirlenmiştir.

## 2. DURUM ANALİZİ

Stratejik planlama sürecinin ilk adımı olan durum analizi, okulumuzun/kurumumuzun “neredeyiz?” sorusuna cevap vermektedir. Okulumuzun geleceğe yönelik amaç, hedef ve stratejiler geliştirebilmesi için öncelikle mevcut durumda hangi kaynaklara sahip olduğu ya da hangi yönlerinin eksik olduğu ayrıca, okulumuzun kontrolü dışındaki olumlu ya da olumsuz gelişmelerin neler olduğu değerlendirilmiştir.

Dolayısıyla bu analiz, okulumuzun/kurumumuzun kendisini ve çevresini daha iyi tanımasına yardımcı olacak ve stratejik planın sonraki aşamalarından daha sağlıklı sonuçlar elde edilmesini sağlayacaktır.

Durum analizi bölümünde, aşağıdaki hususlarla ilgili analiz ve değerlendirmeler yapılmıştır;

- Kurumsal tarihçe
- Uygulanmakta olan planın değerlendirilmesi
- Mevzuat analizi
- Üst politika belgelerinin analizi
- Faaliyet alanları ile ürün ve hizmetlerin belirlenmesi
- Paydaş analizi
- Kuruluş içi analiz
- Dış çevre analizi (Politik, ekonomik, sosyal, teknolojik, yasal ve çevresel analiz)
- Güçlü ve zayıf yönler ile fırsatlar ve tehditler (GZFT) analizi
- Tespit ve ihtiyaçların belirlenmesi

## 2.1. Kurumsal Tarihçe

Okulumuzun arsası Müderris İsmail Hakkı DARIVERENLİ oğlu Ali Ulvi DARIVERENLİ tarafından 1930'lu yıllarda Milli Eğitim Müdürlüğüne hibe edilmiştir. Okul binası 1940'lı yıllarda tek bina olarak yapılmış, okulun ismi Ali Ulvi DARIVERENLİ eşi Nazife DARIVERENLİ tarafından Namık Kemal Okulu olarak belirlenmiştir. Denizli'de 7. okul olarak açılmıştır.

Okulumuz 1957 yılında Yetiştirme Yurdu olmuş; 1958 yılında o zamanın Milli Eğitim Müdürü İshak BAKİLER'in emri ile İlköğretmen Okulu olarak faaliyet göstermiş; 1959 yılında tekrar ilkokul olarak faaliyetini sürdürmüştür. Yetiştirme Yurdu ve Öğretmen Okulu olduğu sıralarda öğrencileri Katip Çelebi İlkokulu'na nakledilmiştir. İlk yıllar Namık Kemal İlkokulu olarak faaliyet veren okulumuz daha sonra ilköğretim okulu olmuştur. 4+4+4 sistemine geçilmesi ile ortaokul olarak eğitim faaliyetlerine devam etmiştir. Öğrenci kapasitesinin artması ve ihtiyaç doğrultusunda yeni bina ilavesi yapılmış, 1999-2000 eğitim- öğretim yılında yeni binaya geçilmiştir. Daha sonra eski bina yıkımı gerçekleştirilmiş ve bahçe kapasitesi arttırılmıştır.

Okulumuza; Okul Koruma Derneği'nce 1988 yılında laboratuvar açılmış, 1989 yılında da kalorifer tesisatı yaptırılmıştır. 2015 yılı içerisinde Fatih Projesine dahil edilerek Etkileşimli tahta kurulumu yapılmıştır. Tüm sınıflarımızda akıllı tahta ve gerekli eğitim materyalleri mevcuttur. Okulumuzda bilişim sınıfı, toplantı salonu, özel eğitim sınıfı, destek eğitim odası mevcuttur. Okulumuzda tekli eğitim yapılmaktadır.

## 2.2. Uygulanmakta Olan Stratejik Planın Değerlendirilmesi

Namık Kemal Ortaokulu 2019-2023 Stratejik Planı 2019 yılında yürürlüğe girmiştir. Stratejik Plan; hazırlık süreci, durum analizi, geleceğe bakış, maliyetlendirme ile izleme ve değerlendirme bölümlerinden oluşmaktadır. 2019-2023 Stratejik Planı'nda 3 tema, 3 amaç, 3 strateji, 15 performans göstergesi ve 16 eylem bulunmaktadır. Söz konusu performans göstergeleri analiz edildiğinde Uygulanmakta olan stratejik planda "tema 1-eğitim ve öğretime erişimin arttırılması" idi. Bu kapsamda Okul ve yetiştirme kurlarımızla öğrencilerimizin katılımını arttırmak hedefimize yeni planımızda da yer vererek tüm öğrencilerin eğitimine erişimini desteklemeye devam edeceğiz.



“Tema 2-eğitimde kalitenin artırılması” kapsamında Öğrencilerimizin bir üst öğrenim hedefini belirlemiş, bilgi, beceri, tutum ve davranışlarının gelişimi ile geleceğe güvenle bakan, yenilikleri takip eden, yaratıcı, dilini etkin kullanan iletişim ve öğrenmeyi amaçlamıştı. Bu doğrultuda özgüveni yüksek, sorumluluklarını bilen mutlu bireyler olarak yetişmesi için okulumuzda sosyal ve kültürel etkinlikler, veli toplantıları, seminerler, sportif faaliyetlere devam edilecektir.

“Tema 3- kurumsal kapasitenin geliştirilmesi” kapsamında okul binasının fiziki iyileştirmesini yapmak, Okul rehberlik servisiyle işbirliği içinde olarak, velilerin ilgi ve ihtiyaçları doğrultusunda seminerler düzenlemek, Okul güvenliğini artırmak çalışmaları devam eden bir süreç olduğundan yeni planda da ele alınarak çalışmalara devam edilecektir.

### 2.3. Yasal Yükümlülükler ve Mevzuat Analizi

S.NO	STRATEJİK PLANIN YASAL DAYANAKLARI
1	5018 sayılı Kamu Mali Yönetimi ve Kontrol Kanunu
2	657 sayılı Devlet Memurları Kanunu
3	1739 sayılı Milli Eğitim Temel Kanunu
4	222 sayılı İlköğretim ve Eğitim Kanunu
5	İlköğretim Kurumları Yönetmeliği
6	Milli Eğitim Bakanlığı Strateji Geliştirme Başkanlığının 2013/26 Nolu Genelgesi
7	Milli Eğitim Bakanlığı 2024-2028 Stratejik Plan Hazırlık Programı

Ulaşılmak istenen amaç ve hedefler için yapılacak tüm çalışmalar yukarıda belirtilen kanun ve yönetmelikler çerçevesinde yürütülür.

## 2.4. Üst Politika Belgeleri Analizi

Üst politika belgeleri;

- 12. Kalkınma Planı
- Cumhurbaşkanlığı Programı,
- Orta Vadeli Program,
- Cumhurbaşkanlığı Yıllık Programı,
- Millî Eğitim Bakanlığı Stratejik Planı,
- İl Millî Eğitim Müdürlüğü Stratejik Planı,
- İlçe Millî Eğitim Müdürlüğü Stratejik Planı

Namık Kemal Ortaokulu olarak okulumuza görev ve sorumluluk yükleyen politika ve tedbirlerin tespit edilmesi için eğitimle ilgili üst politika belgeleri ayrıntılı olarak incelenmiştir.

Analiz edilen belgelerden Okulumuz 2024-2028 Stratejik Planı'nın stratejik amaç, hedef, performans göstergeleri ve stratejilerinin hazırlanması aşamasında yararlanılmıştır. Analiz edilen belgeler aşağıdaki tablo gösterilmiştir.

**Üst Politika Belgeleri Analizi Tablosu**

Üst Politika Belgesi	İlgili Bölüm/Referans	Verilen Görevler/İhtiyaçlar
On İkinci Kalkınma Planı	658, 659, 660, 664, numaralı politika paragrafları	Eğitimde fırsat eşitliğinin sağlanması
	662,662.1,662.2,662.3,662.4, 664.3 Numaralı politika ve tedbirler	Öğrencilerin ruhsal ve bedensel gelişimleri gözetilerek fiziki mekânların ve okul bahçelerindeki oyun alanlarının iyileştirilmesinin sağlanması Öğrencilerin sosyal, kültürel, sportif ve sanat etkinliklere katılımının artırılması
	663,663.1,663.2,663.3,663.4, Numaralı politika ve tedbirler	Okullar arası başarı farklarının azaltılmasının sağlanması Destekleme ve yetiştirme programlarına katılım oranının artırılmasının sağlanması
	667,667.1,667.2,667.3, numaralı politika ve tedbirler	Öğrenci ve öğretmenlerin dijital becerilerinin geliştirilmesi ve okullarda fiber altyapının güçlendirilmesinin sağlanması Öğrenci ve öğretmenlerin teknoloji okuryazarlığının artırılması
MEB 2024-2028 Stratejik Planı	Amaç 1: Temel eğitimde fırsat eşitliği ve eğitime erişimin sağlandığı, öğretim süreçleri ve eğitim ortamlarının etkin kullanıldığı bir ekosistem inşa ederek öğrencileri çağın gerektirdiği evrensel yeterliliklere sahip, millî ve manevi değerleri benimsemiş	<ul style="list-style-type: none"><li>• Hedef 1.1 : Temel eğitimde fırsat eşitliğini sağlayarak eğitime erişimi artırmaya yönelik iyileştirmeler hayata geçirilecektir.</li><li>• Hedef 1.3 : Temel eğitimde bilimsel, sosyal, sportif, kültürel, sanatsal ve toplumsal hizmet gibi alanlarda etkinliklere katılım oranı artırılacak ve sürekli öğrenmeye teşvik etmek amacıyla öğrencilere okuma kültürü kazandırılacaktır.</li><li>• Hedef 1.4 : İlkokul ve ortaokulda öğrenme kayıplarını azaltmaya yönelik destekleyici</li></ul>

	sağlıklı ve mutlu bireyler olarak yetiştirmek.	<p>mekanizmalar güçlendirilecektir.</p> <ul style="list-style-type: none"> <li>• Hedef 1.5 : Ortaokullarda yabancı dil ağırlıklı sınıflar yaygınlaştırılarak Çoklu Yabancı Dil Eğitim Modeli ile yeterli ve kalıcı dil becerilerinin kazanılması sağlanacaktır.</li> </ul>
	<p>Amaç 4 : Farklılıkları dikkate alan bir özel eğitim ve rehberlik anlayışıyla öğrencilerin, eğitim ve yaşam süreçlerindeki potansiyellerini en üst düzeye çıkaracak ve özel gereksinimli bireylerin toplumla bütünleşmelerini sağlayacak bilgi ve beceriler ile ilgi ve yetenekleri doğrultusunda gelişimlerini destekleyecek fiziki, beşerî ve teknolojik imkânları artırmak.</p>	<ul style="list-style-type: none"> <li>• Hedef 4.1 : Öğrencilerin bireysel özelliklerine ve öğrenme ihtiyaçlarına uygun fiziksel ve beşerî iyileştirmeler sağlanarak eğitime erişimleri artırılacaktır.</li> <li>• Hedef 4.2 : Özel eğitim ihtiyacı olan öğrencilerin kendi ilgi ve yetenekleri doğrultusunda sosyal ve akademik gelişimleri desteklenecektir.</li> <li>• Hedef 4.3 : Akademik, sosyal, duygusal ve mesleki gelişim alanlarında sunulan rehberlik hizmetleri desteklenecektir.</li> </ul>
MEB 2024-2028 Stratejik Planı	<p>Amaç 5: Türkiye Yüzyılı inşasında millî, manevi ve kültürel değerlerini özümsemiş; çağın gereklerine uygun bilgi, beceri, tutum ve davranışlar ile demokratik anlayışa ve millî şüura sahip şahsiyetli ve üretken öğrenciler yetiştirmek.</p>	<ul style="list-style-type: none"> <li>• Hedef 5.1 : Eğitim öğretim programları çağın gerektirdiği beceriler, güncel gelişmeler, Türkçenin doğru ve güzel kullanımını destekleyecek şekilde millî-manevi değerler temelinde çocukların seviyesine uygun şekilde güncellenecek, e-İçeriklerle bir bütün olarak sunulan ders kitapları ve eğitim araçları hazırlanması sağlanacaktır.</li> <li>• Hedef 5.2 : Teknolojinin eğitim sistemine daha fazla uyarlanması amacıyla dijital içeriklerin kullanımı artırılacak ve dijital öğretmen yeterlikleri doğrultusunda öğretmenlerin dijital becerileri geliştirilecektir.</li> <li>• Hedef 5.3 : Bireyin gelişimini temel alan, uzun vadeli öğrenme sürecini içeren yeterlik temelli ölçme, izleme ve değerlendirme süreçlerinin yapılandırılması gerçekleştirilecektir.</li> <li>• Hedef 5.4 : Yabancı dil eğitiminin kalitesi uluslararası standartlara uygun bir şekilde bilimsel veriler ışığında geliştirilecektir.</li> <li>• Hedef 5.5 : Sürdürülebilir kalkınma hedeflerine uygun bir yaklaşımla çevre ve iklim değişikliği konusunda farkındalığın artırılması sağlanacaktır.</li> </ul>

## 2.5. Faaliyet Alanları ile Ürün/Hizmetlerin Belirlenmesi

Mevzuat analizi çıktıları dolayısıyla görev ve sorumluluklar dikkate alınarak okul/kurumun sunduğu temel ürün ve hizmetler belirlenmiştir. Belirlenen ürün ve hizmetler aşağıdaki tabloda gösterilmiştir.

**Faaliyet Alanlar/Ürün ve Hizmetler Tablosu**

Faaliyet Alanı	Ürün/Hizmetler
Öğretim-eğitim faaliyetleri	<b>Öğrenci İşleri</b> Kayıt-nakil işleri Devam-devamsızlık Sınıf geçme Sınav hizmetleri
Rehberlik faaliyetleri	Öğrencilere rehberlik yapmak Velilere rehberlik etmek Rehberlik faaliyetlerini yürütmek
Sosyal faaliyetler	Öğrenci talebi doğrultusunda Halk Eğitim işbirliği ile Halk oyunu, enstrüman vb. kursların açılması Projelere katılım
Sportif faaliyetler	Futbol Voleybol Badminton Karate Judo Yüzme Okul sporları müsabakalarına katılım
Kültürel ve sanatsal faaliyetler	Okul korusu çalışmaları Şiir, Resim ve kompozisyon yarışmaları Sergi çalışmaları
İnsan kaynakları faaliyetleri (mesleki gelişim faaliyetleri, personel etkinlikleri...)	Hizmet içi eğitim faaliyetlerine katılım, Gezi etkinlikleri Özel gün kutlama etkinlikleri
Okul aile birliği faaliyetleri	Aylık toplantılar Kermes İhtiyaç sahibi öğrencilere yardım

## 2.6. Paydaş Analizi

İç Paydaşlar	Dış Paydaşlar
Okul Yöneticileri	Valilik Makamı
Öğretmenler	Kaymakamlık Makamı
Öğrenciler	İl Milli Eğitim Müdürlüğü
Veliler	İlçe Milli Eğitim Müdürlüğü
Okul Aile Birliği	Belediye Başkanlığı
	Mahalle Muhtarı
	Sağlık Ocağı
	Hayırseverler

### Paydaş Analizi Matrisi

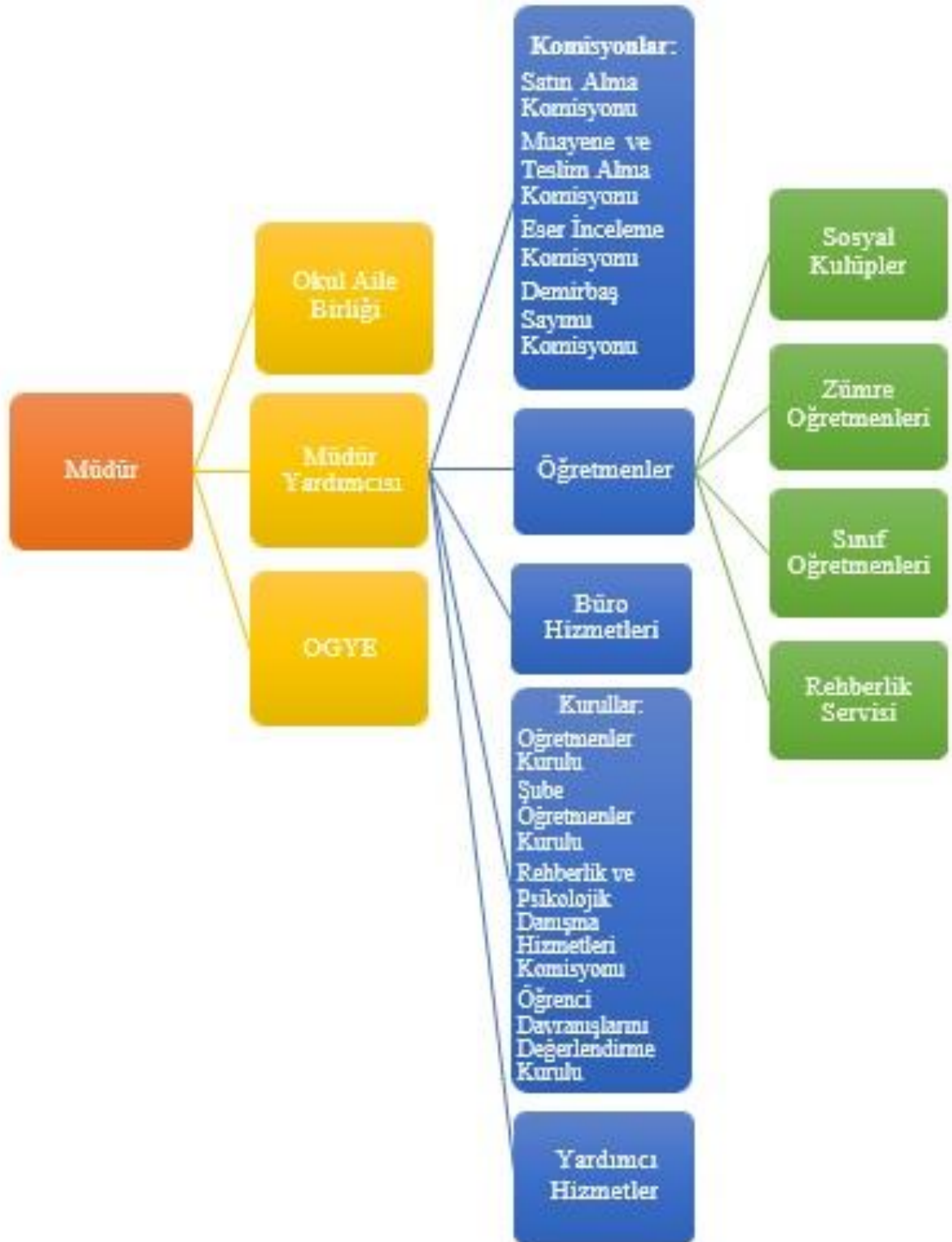
PAYDAŞLAR	İÇ PAYDAŞ	DİŞ PAYDAŞ	HİZMET ALAN	NEDEN PAYDAŞ	Paydaşın Kurum Faaliyetleri ni Etkileme Derecesi	Paydaşın Taleplerine Verilen Önem	Sonuç
					Tam 5" "Çok 4", "Orta 3", "Az 2", "Hiç 1"		
					1,2,3 İzle 4,5 Bilgilendir	1,2,3 Gözet 4,5birlikte Çalış	
Valilik Makamı		X		Amaçlarımıza Ulaşmada Destek İçin İş birliği İçinde Olmamız Gereken Kurum	5	5	Bilgilendir, Birlikte çalış
Kaymakamlık Makamı		X		Amaçlarımıza Ulaşmada Destek İçin İş birliği İçinde Olmamız Gereken Kurum	5	5	Bilgilendir, Birlikte çalış
İl Milli Eğitim Müdürlüğü		X		Amaçlarımıza Ulaşmada Destek İçin İş birliği İçinde Olmamız Gereken Kurum	5	5	Bilgilendir, Birlikte çalış
İlçe Milli Eğitim Müdürlüğü		X		Amaçlarımıza Ulaşmada Destek İçin İş birliği İçinde Olmamız Gereken Kurum	5	5	Bilgilendir, Birlikte çalış
Belediyeler		X		Amaçlarımıza Ulaşmada Destek İçin İş birliği İçinde Olmamız Gereken Kurum	5	5	Bilgilendir, Birlikte çalış
Veliler	X		X	Doğrudan ve Dolaylı Hizmet Alan	4	4	Bilgilendir, Birlikte çalış
Okul Aile Birliği	X		X	Amaçlarımıza Ulaşmada Destek İçin İş birliği İçinde Olmamız Gereken Kurum	5	5	Bilgilendir, Birlikte çalış
Öğrenciler	X		X	Varoluş sebebimiz	5	5	Bilgilendir, Birlikte çalış
Mahalle Muhtarı		X	X	Amaçlarımıza Ulaşmada Destek İçin İş birliği İçinde Olmamız Gereken Kurum	1	3	İzle, Gözet
Sağlık Ocağı		X	X	Amaçlarımıza Ulaşmada Destek İçin İş birliği İçinde Olmamız Gereken Kurum	x	x	İzle, Birlikte Çalış

## 2.7. Okul İçi Analiz

### 2.7.1 İstatistikî Tablolar

KURUM KİMLİK BİLGİSİ	
Kurum Adı	NAMIK KEMAL ORTAOKULU
Kurum Statüsü	Kamu
Kurumda Çalışan Personel Sayısı	Yönetici 3
	Öğretmen 45
	Memur 0
	Hizmetli 3
Öğrenci Sayısı	646
Öğretim Şekli	Tekli
KURUM İLETİŞİM BİLGİLERİ	
Kurum Telefonu / Fax	Tel. : 2611101
	Faks : -
Kurum Web Adresi	<a href="http://denizlinamikkemaloo.meb.k12.tr/">http://denizlinamikkemaloo.meb.k12.tr/</a>
Mail Adresi	756360@meb.k12.tr
Kurum Adresi	Mahalle : Değirmenönü Mah. Dumlupınar cd.No.2
	Posta Kodu : 20100
	İlçe : Merkezefendi
	İli : Denizli
Kurum Müdürü	Hayati ŞENER
Kurum Müdür Yardımcıları	Müdür Yrd. : Dilek BULUT
	Müdür Yrd. : Dilek ÇAKIN

## TEŞKİLAT ŞEMASI



## Okul da Oluşturulan Komisyon ve Kurullar:

Kurul/Komisyon Adı	Görevleri
Öğretmenler Kurulu	Öğretmenler kurulu; okul müdürünün başkanlığında müdür yardımcıları ile bütün öğretmenler ve okul rehber öğretmenleri ile ilköğretim kurumunun özelliği dikkate alınarak kurumda görevli uzman ve usta öğreticilerden oluşur.
Zümre Öğretmenler Kurulu	Zümre öğretmenler kurulu ilkokullarda aynı sınıflı okutan sınıf öğretmenleri ve varsa alan öğretmenlerinden, ortaokul ve imam-hatip ortaokullarında ise alan öğretmenlerinden oluşur.
Şube Öğretmenler Kurulu	Şube öğretmenler kurulu, ilkokul 4 üncü sınıf ile ortaokul ve imam-hatip ortaokullarında aynı şubede ders okutan öğretmenler ile okul rehber öğretmeninden oluşur.
Satın Alma Komisyonu	Satın alma komisyonu, ihtiyaç duyulan ilköğretim kurumlarında müdür veya müdür yardımcısının başkanlığında okul müdürlüğüne yapılacak satın alma işlerini düzenlemek ve yürütmek üzere öğretmenler kurulunda seçilecek <u>üç öğretmen ve muhasebeden sorumlu bir memurdan oluşturulur.</u>
Muayene ve Kabul Komisyonu	Okul müdürlüklerince yapılan mal ve hizmet alımlarında Taşınır Mal Yönetmeliği hükümleri göz önünde bulundurularak muayene ve kabul komisyonu kurulur. Bu komisyon, müdür başyardımcısı veya müdür tarafından görevlendirilecek bir müdür yardımcısının başkanlığında <u>öğretmenler kurulunca bir yıl için seçilen bir öğretmen, ambar memuru, taşınır mal kayıt ve kontrol memuru, varsa sağlık personeli ve bir nöbetçi öğretmenden oluşur.</u> Ana sınıfı bulunan okullarda okul öncesi öğretmenlerinden de bu komisyona bir üye seçilir.
Öğrenci Davranışlarını Değerlendirme Kurulu	Ortaokul ve imam-hatip ortaokullarında öğrenci davranışlarını değerlendirme kurulu; müdür başyardımcısı, müdür başyardımcısı bulunmayan okullarda müdür yardımcısının başkanlığında <u>öğretmenler kurulunca seçilen birer sınıf ve birer şube rehber öğretmeninden bir asıl, bir yedek üye, bir okul rehber öğretmeni ile okul-aile birliği başkanı ve öğrenci kurulu başkanından</u> oluşturulur.
Okul-Aile Birliği Denetleme Kurulu	Okul-Aile Birliği Denetleme Kurulu; genel kurulca seçilen bir veli ve <u>öğretmenler kurulunca seçilen iki öğretmen olmak üzere üç asıl ve üç yedek üyeden oluşur.</u> Asıl üyeler genel kuruldan sonraki ilk hafta içinde toplanır ve üyeler arasından bir başkan seçerek görev ve iş bölümü yapar.
Taşınır Değer Tespit Komisyonu	Değer tespit komisyonu, harcama yetkilisinin onayı ile taşınır kayıt ve kontrol yetkilisinin ve işin uzmanının da katıldığı <u>en az üç kişiden oluşturulur.</u>
Taşınır Sayım Kurulu	Taşınır sayımları, harcama yetkilisince, kendisinin veya görevlendireceği bir kişinin başkanlığında taşınır kayıt ve kontrol yetkilisinin de katılımıyla, <u>en az üç kişiden oluşturulansayım kurulu</u> tarafından yapılır.



Sosyal Etkinlikler Kurulu	Sosyal etkinlikler kurulu, müdürün görevlendireceği bir müdür yardımcısının başkanlığında danışman öğretmenlerin aralarından seçecekleri bir danışman öğretmen, kulüp temsilcilerinin aralarından seçecekleri üç öğrenci ile okul-aile birliğini temsilen iki veliden oluşur.
Törenler ve Kutlama Komisyonu	Tören programı her okulda, müdür veya görevlendireceği bir müdür yardımcısının başkanlığında en az iki öğretmen ve bir öğrenci temsilcisinden oluşturulan komisyonca hazırlanır ve uygulanır.
Rehberlik ve Psikolojik Danışma Hizmetleri Yürütme Komisyonu	Rehberlik ve psikolojik danışma hizmetleri yürütme komisyonu, okul müdürünün başkanlığında; müdür yardımcıları, rehberlik ve psikolojik danışma servisi psikolojik danışmanları, sınıf rehber öğretmenlerinden her sınıf seviyesinden seçilecek en az birer temsilci, disiplin kurulundan bir temsilci, okul-aile birliğinden bir temsilci, okul öğrenci temsilcisinden oluşur.
Kütüphane Kaynaklarının Tespiti ve Seçimi komisyonu	Kütüphane kaynaklarının tespiti ve seçimini yapacak komisyon; okul müdürünün başkanlığında, ilgili zümre başkanları, kütüphanecilik kulübü danışman öğretmeni, kütüphanecilik kulübü temsilcisi, okul-aile birliğinden bir üye, okul öğrenci meclisi başkanı, kütüphaneci veya kütüphane memurundan oluşturulur.
Okullarda Şiddetin Önlenmesi Çalışma Ekibi	Müdür, okul/kurum çalışma ekibini oluşturarak, çalışmaların aksamaması için ihtiyaç duyulan personeli Millî Eğitim Müdürlüğüne bildirecektir.

## Öğrenci sayıları

	KIZ	ERKEK	TOPLAM
Okul Öğrenci sayısı	309	337	646
Özel Eğitim İhtiyacı Olan Öğrenci Listesi	18	21	39
Yabancı uyruklu öğrenci sayısı	16	13	29
2828 Sayılı Kanuna Tabi Öğrenci Listesi	1	1	2
Öğretmen Çocukları Listesi	2	7	9
Taşınmalı Öğrenci Listesi	2	5	7

## 2.7.2. İnsan Kaynakları

### Çalışanların Görev Dağılımı

ÇALIŞANIN ÜNVANI	GÖREVLERİ
Okul Müdürü	<ol style="list-style-type: none"><li>1. Okdesindeki sınıfın dersine girer</li><li>2. Kanun, tüzük, yönetmelik, yönerge, program ve emirlere uygun olarak görevlerini yürütmeye,</li><li>3. Okulu düzene koyar, Okulu farklı bir yaşam alanı olarak öğrenci ve öğretmen ihtiyaçlarına göre dizayn eder</li><li>4. Denetler.</li><li>5. Okulun amaçlarına uygun olarak</li><li>6. Okul müdürü, görev tanımında belirtilen diğer görevleri de yapar.</li><li>7. Tüm öğretmenlerin dersini dinler ve rehberlik yapar.</li><li>8. Öğrenci ve tüm çalışanlara eğitim liderliği yapar.</li><li>9. İş sağlığı güvenliği ile ilgili aksaklıkları tespit eder gerekli tedbirleri alır.</li></ol>
Müdür Yardımcısı	<ol style="list-style-type: none"><li>1. Okdesindeki sınıfın dersine girer.</li><li>2. Okulun her türlü eğitim-öğretim, yönetim, öğrenci, personel, tahakkuk, ayniyat, yazışma, sosyal etkinlikler, yatılılık, bursluluk, beslenme, bakım, nöbet, koruma, temizlik, düzen, halkla ilişkiler gibi işleriyle ilgili olarak okul müdürü tarafından verilen görevleri yapar</li><li>3. Müdür yardımcıları, görev tanımında belirtilen diğer görevleri de yapar.</li></ol>
Öğretmenler	<ol style="list-style-type: none"><li>1. Dersler branş öğretmenleri tarafından okutulur. Öğretmenler, kendilerine verilen sınıfın veya şubenin derslerini, programda belirtilen esaslara göre plânlamak, okutmak, bunlarla ilgili uygulama ve deneyleri yapmak, ders dışında okulun eğitim-öğretim ve yönetim işlerine etkin bir biçimde katılmak ve bu konularda kanun, yönetmelik ve emirlerde belirtilen görevleri yerine getirmekle yükümlüdürler.</li><li>2. Okul müdürlüğünce düzenlenen nöbet çizelgesine göre öğretmenlerin, gün süresince, nöbet tutmaları sağlanır.</li><li>3. Resmî Gazete, Tebliğler Dergisi, genelge ve duyurulardan elektronik ortamda yayımlananları Bakanlığın web sayfasından takip eder.</li><li>4. Elektronik ortamda yayımlanmayanları ise okur, ilgili yeri imzalar ve uygularlar.</li><li>5. Öğretmenler dersleri ile ilgili araç-gereç,</li></ol>

	<p>laboratuvar ve işliklerdeki eşyayı, okul kütüphanesindeki kitapları korur ve iyi kullanılmasını sağlarlar.</p> <p>6. İş sağlığı güvenliği ile ilgili aksaklıkları tespit eder gerekli tedbirleri komisyona iletir.</p> <p>7. Kendi zümresi ve diğer zümreler ile etkileşim halinde olmak</p>
Yardımcı Hizmetler Personeli	<p>1. Büro, bina ve çevresinin periyodik temizlik işlerini ilgili çalışma talimatına uygun olarak yapmak,</p> <p>2. İkram hazırlayıp dağıtımını yapmak,</p> <p>3. Evrak ve dosyaları ilgili yerlere emniyetli şekilde götürmek, getirmek.</p> <p>4. Hizmetin etkin ve verimli yürütülmesini sağlamak bakımından diğer personele yardımcı olmak.</p> <p>5. Amirleri tarafından verilen diğer görevleri yerine getirmek.</p>

#### 2023-2024 Eğitim -Öğretim Yılı Kurumdaki Mevcut Yönetici Sayısı:

Sıra No	Görevi	Erkek	Kadın	Toplam
1	Müdür	1	0	1
2	Müdür Yrd.	0	2	2

#### İdari Personelin Hizmet Süresine İlişkin Bilgiler

Hizmet Süreleri	2023 Yıl İtibarıyla	
	Kişi Sayısı	
1-4 Yıl	0	
5-6 Yıl	0	
7-10 Yıl	0	
10.....Üzeri	3	

#### Okul/Kurumda Oluşan Yönetici Sirkülasyonu Oranı

	Yıl İçerisinde Okul/Kurumdan Ayrılan Yönetici Sayısı			Yıl İçerisinde Okul/Kurumda Göreve Başlayan Yönetici Sayısı		
	2021	2022	2023	2021	2022	2023
<b>TOPLAM</b>	0	1	1	0	1	1

**İdari Personelin Katıldığı Hizmet İçi Programları (2021-2023)**

Adı ve Soyadı	Görevi	Katıldığı Çalışmanın Adı	Katıldığı Yıl
Hayati ŞENER	Müdür	Uzman Öğretmenlik Eğitim Programı Semineri	2023
		MEB Birim Amirlerinin Öğretmen Bilgilendirme Semineri	2023
		Etik Eğitimi Semineri	
		Yönetici Geliştirme Programı Semineri 1-2-3-4	2023
		Fatih Projesi Okullar Envanter Giriş Modülü Kullanımı Semineri	2022
		Uzman Öğretmenlik Eğitim Programı Semineri	2022
Dilek BULUT	Müdür Yardımcısı	Okul Tabanlı Afet Eğitimi Kursu	2023
		Okul Öncesi Eğitim Programı Eğitimi Kursu	2023
		Etik Eğitimi Semineri	2023
		Okul Öncesi Öğretmenlerinin Uzaktan Eğitim Süreçlerinde İlk Okuma Yazma ve Matematik Öğretimi Becerilerinin Geliştirilmesi Uzaktan Eğitim Semineri	2021
		Uzman Öğretmenlik Eğitim Programı Semineri	2022
		Okul Öncesi Eğitiminde Gelişim ve Öğrenmenin Değerlendirilmesi Semineri	2022
		Afet Sonrası Ruh Sağlığı Seminer	2023
		Çocuk ve Ergenlerde Kayıp ve Yas Semineri	2023
Dilek ÇAKIN	Müdür Yardımcısı	MEB Birim Amirlerinin Öğretmen Bilgilendirme Semineri	2023
		FATİH Projesi Etkileşimli Sınıf Yönetimi Kursu	2021
		Uzaktan Öğretimde Dijital Dönüşüm Eğitimi Kursu	2021
		FATİH Projesi - BT nin ve İnternetin Bilinçli ve Güvenli Kullanımı Kursu	2021
		Web 2.0 Araçları İle Dijital Öğretim Materyali Hazırlama Kursu	2021
		VFabrika Eğitimi Kursu (Temel Düzey)	2021
		Etik Eğitimi Semineri	2023
		Türk İşaret Dili Uzaktan Eğitim Semineri -1	2021
		Çocuklara Yönelik İhmal ve İstismarın Önlenmesi Semineri	2022
		Protokol Kuralları Semineri	2023
		Afet Sonrası Ruh Sağlığı Seminer	2023
		Okul Öncesi Öğretmenlerinin Uzaktan Eğitim Süreçlerinde İlk Okuma Yazma ve Matematik Öğretimi Becerilerinin Geliştirilmesi Uzaktan Eğitim Semineri	2021
		Mesleki Çalışma - Kapsayıcı Eğitim Semineri	2021
		Eğitimde Web 2.0 Araçları Kullanımı Semineri 1	2022
		Uzman Öğretmenlik Eğitim Programı Semineri	2022
		Okul Öncesi Eğitiminde Gelişim ve Öğrenmenin Değerlendirilmesi Semineri	2022
		Sorumluluk, Liderlik ve Değerler Eğitimi Semineri	2022
		Çöpün Yolculuğu ve Geri Dönüşüm Semineri	2022
		Sorgulama Temelli Matematik Eğitimi Semineri	2022
		Öncesinde Drama Eğitimi Semineri	2022
Oyun Terapisinin Eğitim Ortamında Kullanımı Semineri	2022		
Bireyselleştirilmiş Eğitim Programı Hazırlama Semineri	2023		
Çocuk ve Ergenlerde Kayıp ve Yas Semineri	2023		
Afet Sonrası Ruh Sağlığı Seminer	2023		

	Bağımlılıkla Mücadele Semineri 1	2023
	Edebiyat ve Toplum Semineri	2023
	Türklerin Dünya Tarihindeki Yeri Semineri	2023
	İslam Medeniyeti Semineri	2023
	Kaynaştırma/Bütünleştirme Kapsamında Sunulan Destek Eğitim Odası Hizmetinde Eğitim Uygulamaları Semineri	2023
	Hayatımızdaki Öğretmen Semineri	2023
	Zaman Yönetimi Semineri	2023
	Okul Öncesi Döneminde Çocuklar İçin Matematik Oyunları Semineri	2023
	Türk Mitolojisinin Eğitimdeki Yeri ve Önemi Semineri	2023
	Etik Davranışlar İlkeleri Semineri	2023
	MEB Birim Amirlerinin Öğretmen Bilgilendirme Semineri	2023

### 2023-2024 Eğitim -Öğretim Yılı Kurumdaki Mevcut Öğretmen Sayısı:

Sıra No	Branşı	Erkek	Kadın	Toplam
1	TÜRKÇE	2	5	7
2	MATEMATİK	5	3	8
3	FEN VE TEKNOLOJİ	3	3	6
4	SOSYAL BİLG.	3	0	3
5	İNGİLİZCE	1	4	5
6	DİN KÜLT. VE AH. BİLG.	1	1	2
7	BEDEN EĞİTİMİ	1	2	3
8	GÖRSEL SANATLAR	1	1	2
9	MÜZİK	1	1	2
10	TEKNOLOJİ VE TASARIM	1	1	2
11	BİLİŞİM TEKN.	1	0	1
12	REHBER ÖĞRT.	1	1	2
13	ÖZEL EĞİTİM ÖĞRTM.	----	2	2
<b>TOPLAM</b>		<b>21</b>	<b>24</b>	<b>45</b>

### Öğretmenlerin Hizmet Süreleri (Yıl İtibarıyla)

Hizmet Süreleri	Kadın	Erkek	Toplam
1-10 Yıl	2	1	3
11-20 Yıl	6	2	8
21 ve üzeri	16	18	34

### Kurumdaki Mevcut Hizmetli/ Memur Sayısı

	Görevi	Erkek	Kadın	Eğitim Durumu	Hizmet Yılı	Toplam
1	Memur	0	0	-	-	0
2	Hizmetli	1	0	lise		1
3	İşçi (696 K.H.K.)	0	2	Okur-yazar ilkokul		2
4	TYP	0	1	lise		1

### Okul/kurum Rehberlik Hizmetleri

Mevcut Kapasite				Mevcut Kapasite Kullanımı ve Performans					
Psikolojik Danışman Norm Sayısı	Görev Yapan Psikolojik Danışman Sayısı	İhtiyaç Duyulan Psikolojik Danışman Sayısı	Görüşme Odası Sayısı	Danışmanlık Hizmeti Alan			Rehberlik Hizmetleri İle İlgili Düzenlenen Eğitim/Paylaşım Toplantısı vb. Faaliyet Sayısı		
				Öğrenci Sayısı	Öğretmen Sayısı	Veli Sayısı	Öğretmenlere Yönelik	Öğrencilere Yönelik	Velilere Yönelik
2	2	0	1	196	15	45	11	25	11

### 2.7.3.Teknolojik Düzey

Okulumuzda işlerin hızlı ve etkili şekilde sunulması için güncel teknolojik araçlar etkin bir biçimde kullanılmaktadır. Bu kapsamda modüler bir yapıda kurgulanmış olan Millî Eğitim Bakanlığı Bilgi İşlem Sistemi (MEBBİS) ile kurumsal ve bireysel iş ve işlemlerin büyük bölümü yürütülmektedir. Aynı zamanda sistemde personel ve öğrencilerin bilgileri bulunmaktadır. MEBBİS aracılığıyla Devlet Kurumları, MEİS, e-Burs, Evrak, TEFBİS, Kitap Seçim, e-Soruşturma Modülü, Sınav, Sosyal Tesis, Yönetici, Mal, Hizmet ve Yapım Harcamaları, Özlük, e-Okul, Veli Bilgilendirme Sistemi, gibi modüllere ulaşılarak çalışmalar yürütülmektedir.

Müdürlük resmi yazışmaları elektronik ortamda Doküman Yönetim Sistemi (DYS) üzerinden yapılmaktadır.

Okulumuzda MEB fiber internet ağı kullanılmaktadır. Tüm sınıflarımızda, BT ve Fen Laboratuvarımızda akıllı tahta bulunmaktadır. Öğretmen ve öğrencilerimiz her daim internete erişebilmekte, istediği konuda araştırma yapabilmekte, konu anlatımlarını akıllı tahta aracılığı ile hem işitsel hem görsel olarak desteklemektedir.

#### Teknolojik Araç-Gereç Durumu

Araç-Gereçler	2021	2022	2023	İhtiyaç
Akıllı Tahta	24	24	24	0
BT laboratuvarı Bilgisayar	15	15	15	0
İdari odalar	6	6	6	2
Fotokopi Makinası	2	3	3	2

#### Fiziki Mekân Durumu

Fiziki Mekân	Var	Yok	Adedi	İhtiyaç	Açıklama
Öğretmen Çalışma Odası	X		1	0	
Ekipman Odası	X		2	0	
Kütüphane		X		1	
Rehberlik Servisi	X		1	0	
Resim Odası		X		1	
Müzik Odası		X		1	
Çok Amaçlı Salon	X		1	0	
Spor Salonu		X		1	

## 2.7.4. Mali Kaynaklar

Okulumuzun mali gelirleri okul-aile birliđi gelirleri, kantin, bađıř vb.'dir. Bütçe işlemleri Okul Müdürünün sorumluluđu ve denetiminde okul aile birliđi başkanı ile birlikte yürütölmektedir.

### Kaynak Tablosu

Kaynaklar	2024	2025	2026	2027	2028
Genel Bütçe	100.000	150.000	200.000	250.000	320.000
Okul Aile Birliđi	40.000	70.000	110.000	185.000	250.000
Kira Gelirleri	100.000	170.000	220.000	280.000	320.000
Dıř Kaynak/Projeler	0	0	0	0	0
Diđer	0	0	0	0	0
TOPLAM	240.000	390.000	530.000	715.000	890.000

### Harcama Kalemler

Harcama Kalemi	Çeřitleri
Personel	Güvenlik görevlisi
Onarım	Okul/kurum binası ve tesisatlarıyla ilgili her türlü küçük onarım; makine, bilgisayar, yazıcı vb. bakım giderleri
Sosyal-sportif faaliyetler	Etkinlikler ile ilgili giderler
Temizlik	Temizlik malzemeleri alımı
İletişim	Telefon, internet, posta, mesaj giderleri
Kırtasiye	Her türlü kırtasiye ve sarf malzemesi giderleri

### Gelir-Gider Tablosu

YILLAR	2021		2022		2023	
	GELİR	GİDER	GELİR	GİDER	GELİR	GİDER
	25.045	24.330	56.700	55.936	182.675	176.637



## 2.7.5. İstatistik Veriler

### Karşılaştırmalı Öğretmen/Öğrenci Durumu (2023)

ÖĞRETMEN	ÖĞRENCİ			OKUL
Toplam öğretmen sayısı	Öğrenci sayısı		Toplam öğrenci sayısı	Öğretmen başına düşen öğrenci sayısı
	Kız	Erkek		
45	309	337	646	15

Öğrenci Sayısına İlişkin Bilgiler						
	2021		2022		2023	
	Kız	Erkek	Kız	Erkek	Kız	Erkek
Öğrenci Sayısı	302	322	307	331	309	337
Toplam Öğrenci Sayısı	624		638		646	

Yıllara Göre Ortalama Sınıf Mevcutları			Yıllara Göre Öğretmen Başına Düşen Öğrenci Sayısı		
2021	2022	2023	2021	2022	2023
28	29	29	13	14	15

LGS SINAVI DERS ORTALAMALARI (Son üç yıl)	TÜRKÇE				MATEMATİK				
	TÜRKİYE	İL	İLÇE	OKUL	TÜRKİYE	İL	İLÇE	OKUL	
	2021	9.41	10.42			4.20	4.60		
	2022	9.22	10.07			4.74	5.38		
	2023	9.90	10.85		10,97	5.95	6.74		6,38
	FEN BİLİMLERİ				T.C ATATÜRKÇÜLÜK ve İNKILAP TARİHİ				
	2021	8.04	8.89			5.23	5.68		
	2022	9.50	10.52			5.54	5.95		
	2023	9.01	10.07		9,99	6.06	6.60		6,83
	DİN KÜLTÜRÜ ve AHLAK BİLGİSİ				İNGİLİZCE				
2021	6.35	6.69			4.93	5.16			
2022	6.45	6.85			4.59	4.60			
2023	6.29	6.65		6,91	4.91	4.89		5,42	

## 2.8. Çevre Analizi (PESTLE)

(Politik, Ekonomik, Sosyo-Kültürel, Teknolojik, Ekolojik)

<b>Politik ve yasal etmenler</b>	<b>Ekonomik çevre değişkenleri</b>
<p>Okulumuz, Milli Eğitim Bakanlığı politikaları ve Milli Eğitim Bakanlığı stratejik planlama faaliyetleri ışığında eğitim-öğretim faaliyetlerine devam etmektedir.</p> <p>Öğrencilerini eğitimin merkezine koyan bir yaklaşım sergileyen okulumuz, öğrencilerin yeniliklere açık ve yeniliklerden haberdar, gelişim odaklı olmasını sağlayıcı, önleyici çalışmalarla, risklerden koruyucu politikalar uygulayarak yasal sorumluluklarını en iyi şekilde yerine getirmek için çalışmaktadır.</p>	<p>Ailelerin okulun maddi kaynaklarına çok fazla katkısı olmamaktadır. Belli dönemlerde okul bünyesinde okul- aile işbirliği ile çalışmaları düzenlenmekte, buradan elde edilen gelirlerle okulumuzun eksikleri giderilmeye çalışılmaktadır.</p>
<b>Sosyal-kültürel çevre değişkenleri</b>	<b>Teknolojik çevre değişkenleri</b>
<p>Her okulda DYK kurslarının açılmaması kurslara talebin azalmasını ve kurs olan okullara kaymalara neden olması</p> <p>LGS sınavlarda dershanelerin kapanması sonrası devlet ortaokullarındaki öğrencilerin başarısızlık kaygısı ile özel okullara yönelmesi,</p> <p>Bilinçli velilerin çocuklarının değişik ihtiyaçlarına, doğal yeteneklerine ve ilgi alanlarına odaklanmasını sağlaması,</p> <p>Bireylerin kendilerini çok yönlü geliştirebilmeleri için uygun ortamları bulması, Kişisel gelişime önem verilmesi.</p>	<p>E-Okul bilgi sistemi ile velilere ve bilgiye ulaşımın kolaylaşması,</p> <p>Kurum içinde bilginin hızlı üretimi ile erişilebilirliğin artması</p> <p>FATİH PROJESİ ile kullanıma geçen etkileşimli tahtaların eğitimde kullanılması</p> <p>İnternete ulaşımın kolaylaşması ile öğrencilerde davranış değişikliklerinin istendik yönde kontrol altına alınması</p>
<b>Ekolojik ve doğal çevre değişkenleri</b>	<b>Etik ve ahlaksal değişkenler</b>
<p>Hızla büyüyen şehrin ekolojik açıdan da değişimlere ve gelişimlere uğraması, doğal çevrenin farklılaşması bireyler ve toplum yaşamında doğrudan etkili olmuştur.</p> <p>Okulumuz merkezi ve trafik akışının yoğun olduğu bir caddede bulunmaktadır. Ancak okul bahçesinin duvarla çevirili olması itibari ile öğrenciler için güvenli bir oyun alanı oluşturmaktadır.</p>	<p>Öğrencilerimizin kendi öz kültürünü tanıyıp bunu karakterine yansıtarak yaşaması ve gelecek nesillere aktarması hepimizin ortak gayesidir.</p>

## 2.9. GZFT Analizi

İç Çevre		Dış Çevre	
Güçlü Yönler	Zayıf Yönler	Fırsatlar	Tehditler
1. Donanımlı bir okul olması 2. Okul alanımızın geniş olması 3. İdareci ve personel ilişkisinin kuvvetli olması 4. Kurum içinde hizmet içi eğitime önem verilmesi 5. Mülki ve yerel yetkililerle olan olumlu diyalog ve işbirliği 6. Okulun fiziki kapasitesinin yeterli olması 7. Öğretmen kadrosunun tecrübeli olması 8. İnternetinin olması.	1. Öğrencilerde disiplin gerektirecek davranışlar olması 2. Öğrenci devamsızlık sorunu 3. Velilerin seminerlere ve toplantılara katılımının az olması. 4. Okulun kültürel ve sosyal faaliyetleri gerçekleştirileceği Çok Amaçlı Salonunun olmaması 5. Okulun sportif faaliyetlerini gerçekleştirileceği Kapalı Spor Salonunun olmaması 6. Hizmet alanında maddi olarak zorlanılıyor olması.	1. ADSL bağlantısının olması 2. Sınıfların akıllı tahtalarla donatımı ve eğitim malzeme yeterliliği 3. Fiziki alanların geliştirmeye açık olması 4. Diğer okul ve kurumlarla iletişimin güçlü olması. 5. İş ve işlemlerin idareciler arasında eş güdümlü ve hızlı yürütülmesi	1. Velilerin ekonomik durumunun düşük olması 2. Velilerin kendi başına iş yapamayan öğrenci yetiştirmeleri. 3. Velilerin okula gerekli desteği vermemesi. 4. Annesi çalışan veli sayısının fazlalığı nedeniyle öğrencilerin devam takibinin velilerce yeterince yapılmaması. 5.

## 2.10. Tespit ve İhtiyaçların Belirlenmesi

Durum Analizi Aşamaları	Tespitler	İhtiyaçlar
Uygulanmakta Olan Stratejik Planın Değerlendirilmesi	İzleme ve değerlendirme çalışmalarında eksiklikler saptanmıştır.	İzleme ve değerlendirme için etkin bir sistem kurulması
Paydaş Analizi	Aileler ile iletişim ve iş birliği yetersizdir.	Aileler ile ilişkileri güçlendirecek bir ekosistemin kurulması
Okul İçi Analiz	Öğrencilerin öğrenme stilleri arasında en yüksek yüzde (%80) sosyal öğrenmedir.	İş birlikçi öğretim tekniklerine ağırlık verilmesi

## 3. GELECEĞE BAKIŞ

### 3.1. Misyon

Demokratik, çağdaş, Atatürkçü bir yaklaşımla teknolojiyi takip eden seçkin bir eğitim kurumu olmak; öğrencilerimizin, bilgili becerili, kendine güvenen bireyler olarak yetişmelerine fırsat tanımak ve her Türk çocuğunun; dünü tanımasını, bu günü öğrenmesini, yarını paylaşarak nitelikli insanlar olarak yetişmelerini sağlamaktır.



### 3.2. Vizyon



Akademik, sosyal, kültürel ve sportif başarıları her kesim tarafından kabul edilmiş, ilimizde tercih edilen bir okul olmaktır.

### 3.3. Temel Değerler

#### TEMEL DEĞERLERİMİZ

- ✓ Önce insan,
- ✓ Karşılıklı güven ve dürüstlük,
- ✓ Sabırlı, hoşgörülü ve kararlılık,
- ✓ Eğitimde süreklilik anlayışı,
- ✓ Adaletli performans değerlendirme,
- ✓ Bireysel farkları dikkate almak,
- ✓ Kendisiyle ve çevresi ile barışık olmak,
- ✓ Yetkinlik, üretkenlik ve girişimcilik ruhuna sahip olmak,
- ✓ Doğa ve çevreyi koruma bilinci,
- ✓ Sürekli gelişim
- ✓ Sorumluluk duygusu ve kendine

## 4. AMAÇ, HEDEF VE PERFORMANS GÖSTERGESİ İLE STRATEJİLERİN BELİRLENMESİ

### 4.1. TEMA 1: Eğitim Öğretime Erişim ve Katılım

<b>Amaç 1</b>	A1.Öğrencilerin eğitim öğretime etkin katılımlarıyla donanımlı olarak bir üst öğrenime geçişi sağlanacaktır.
<b>Hedef 1</b>	H1. Öğrenme kayıpları önleyici çalışmalar yapılarak azaltılacaktır.

Performans Göstergeleri	Hedef Etkisi*	Başlangıç Değeri**	1. Yıl	2. Yıl	3. yıl	4. Yıl	5. Yıl	İzleme Sıklığı	Rapor Sıklığı
<b>PG 1.1:</b> Bir eğitim ve öğretim yılında destekleme ve yetiştirme kurslarına kayıt yaptıran öğrenci oranı (%)	%25	%3	%10	%20	%30	%50	%70	Yılda 1	Yılda 1
<b>PG 1.2:</b> PG 1.2 Destekleme ve yetiştirme kurslarına devam eden öğrencilerin katılım sağladığı derslerin not ortalaması	%25	70	75	80	85	90	100	Yılda 1	Yılda 1
<b>PG 1.3:</b> 20 gün ve üzeri özürsüz devamsızlık yapan öğrenci oranı (%)	%25	%30	%20	%15	%10	%5	%3	Yılda 4	Yılda 1
<b>PG 1.4:</b> 20 gün ve üzeri özürsüz devamsızlık yapan öğrenci oranı (%)	%25	%30	%20	%15	%10	%5	%3	Yılda 4	Yılda 1
<b>Koordinatör Birim</b>	Okul idaresi								
<b>İş birliği Yapılacak Birimler</b>	Rehberlik servisi, zümre başkanları, sınıf öğretmenleri								
<b>Riskler</b>	*Başka okullarda açılan kurslara katılımın az olması *Ailelerin devamsızlık konusunda işbirliği içinde olmaması								
<b>Stratejiler</b>	S1 Öğrencilerin genel derslerdeki kazanım eksiklikleri tespit edilerek destekleme ve yetiştirme kurslarıyla akademik yeterliklerinin artırılması sağlanacaktır. S2 Dijital platformlar aracılığıyla öğrencilerin tamamlayıcı ve destekleyici eğitim almaları sağlanacaktır. S3 DYK'lara yönelik ders içeriklerine katkı sağlayacak etkinlik, okuma vb aktivitelerin zenginleştirilmesi sağlanacaktır. S4 DYK içerikleri öğrencinin hazır bulunuşluk seviyesi dikkate alınarak hazırlanacaktır. S5 Öğrencilerin devamsızlık nedenleri tespit edilerek devamsızlığa neden olan etmenler giderilecektir.								
<b>Maliyet Tahmini</b>	10.000 TL								
<b>Tespitler</b>	*Okulumuzda DYK kursları açılmalıdır. *Devam-devamsızlık konusunun önemi ve ailelerle yapılacak işbirliği konusunda rehberlik servisinin aktif çalışması								
<b>İhtiyaçlar</b>	*Okulumuzda DYK kurslarının açılması *Veliler ile iletişim konusunda rehberlik servisinden daha çok destek alınması								

## 4.2. TEMA 2: Eğitim ve Öğretimde Kalite

<b>Amaç 2</b>	A2. Öğrencilere medeniyetimizin ve insanlığın ortak değerleriyle çağın gereklerine uygun bilgi, beceri, tutum ve davranışlar kazandırılacaktır.
<b>Hedef 1</b>	H1. Öğrencilerin akademik başarılarıyla birlikte tasarım ve girişimcilik yönlerini artırmaya yönelik bütüncül çalışmalar yürütülecektir.

Performans Göstergeleri	Hedef Etkisi*	Başlangıç Değeri**	1. Yıl	2. Yıl	3. yıl	4. Yıl	5. Yıl	İzleme Sıklığı	Rapor Sıklığı
<b>PG 1.1:</b> Matematik dersi yılsonu puanı ortalaması	%12,5	79	81	83	85	87	90	Yılda 2	Yılda 1
<b>PG 1.2:</b> Türkçe dersi yılsonu puanı ortalaması	%12,5	79	81	83	85	87	90	Yılda 2	Yılda 1
<b>PG 1.3:</b> Fen Bilimleri dersi yılsonu puanı ortalaması	%12,5	81	83	85	87	89	91	Yılda 2	Yılda 1
<b>PG 1.4:</b> Sosyal Bilimler dersi yılsonu puanı ortalaması	%12,5	85	87	89	91	93	95	Yılda 2	Yılda 1
<b>PG 1.5:</b> Yabancı dil dersi yılsonu puanı ortalaması	%12,5	80	82	84	86	88	90	Yılda 2	Yılda 1
<b>PG 1.6:</b> Öğrenci başına okunan kitap sayısı	%12,5	15	17	19	21	23	25	Yılda 2	Yılda 1
<b>PG 1.7:</b> Okulun katılım sağladığı ulusal ve uluslararası proje sayısı	%12,5	0	1	2	3	4	5	Yılda 2	Yılda 1
<b>PG 1.8:</b> Ortaokul 5. sınıflarda yabancı dil ağırlıklı eğitim alan sınıf sayısı	%12,5	0	2	2	2	2	2	Yılda 2	Yılda 1
<b>Koordinatör Birim</b>	Okul idaresi								
<b>İş birliği Yapılacak Birimler</b>	Rehberlik servisi, zümre başkanları, sınıf öğretmenleri								
<b>Riskler</b>	* DYK kurslarına katılımın az olması * Öğrencilerin yarışmalar katılım konusunda isteksiz olması								
<b>Stratejiler</b>	S1 Öğrencilerin kazanım eksiklikleri tespit edilerek destekleme ve yetiştirme kurslarıyla akademik yeterliklerinin artırılması sağlanacaktır. S2 Öğrencilerin kompozisyon, resim, şiir vb. yarışmalara katılımları teşvik edilecek, okul içerisinde yapılan yarışmalarda öğrencilerin ödüllendirilmesi sağlanacaktır. S3 Okul Kütüphanesi zenginleştirilecek, öğrencilerin kitap okumasını teşvik edecek etkinlikler düzenlenecektir. S4 Öğrencilerin yerel, ulusal ve uluslararası proje ve yarışmalara katılmaları teşvik edilecektir. S5 Öğrencilerin ortaokul 5.sınıflarda yabancı dil ağırlıklı eğitim almaları sağlanacaktır.								
<b>Maliyet Tahmini</b>	50.000 TL								
<b>Tespitler</b>	* Öğrenci ve veliler DYK kurslarının önemi hakkında bilgilendirilmelidir. * Öğrenciler yarışmalar katılım konusunda teşvik edilmelidir.								
<b>İhtiyaçlar</b>	* Okulumuzda kurs açılması * Yarışmalara teşvik için ödüller belirlenmesi								

### 4.3. TEMA 3: Kurumsal Kapasite

<b>Amaç 3</b>	A3. Eğitim ortamlarının fiziki imkânları geliştirilecektir.
<b>Hedef 1</b>	H1. Temel eğitimde okulların niteliğini arttıracak uygulamalara ve çalışmalara yer verilmesi sağlanacaktır.

Performans Göstergeleri	Hedefe Etkisi*	Başlangıç Değeri**	1. Yıl	2. Yıl	3. yıl	4. Yıl	5. Yıl	İzleme Sıklığı	Rapor Sıklığı
<b>PG 1.1:</b> İyileştirilen fiziki mekân sayısı.	%100	1	2	3	4	5	6	Yılda 1	Yılda 1
<b>Koordinatör Birim</b>	Okul idaresi								
<b>İş birliği Yapılacak Birimler</b>	Rehberlik servisi, zümre başkanları, sınıf öğretmenleri, Hizmetliler, MEB, İl ve İlçe MEM, Hayırseverler								
<b>Riskler</b>	* Okul aile birliğinin gelir bulamaması * Gerekli maddi desteğin bulunamaması								
<b>Stratejiler</b>	S1 Fiziki mekânların (derslikler, spor salonu, kütüphaneler, atölyeler vb.) iyileştirilmesi için kamu idareleri, belediyeler ve işverenlerle iş birlikleri yapılacaktır.								
<b>Maliyet Tahmini</b>	1.500.000 TL								
<b>Tespitler</b>	* Okul aile birliğinin gelir arttırıcı çalışmalar yapması * Bakanlık, İl, İlçe mem den maddi destek talep edilmesi								
<b>İhtiyaçlar</b>	* Maddi destek * İşgücü desteği								

**Tablo 25. Tahmini Maliyet Tablosu**

	2024	2025	2026	2027	2028	Toplam Maliyet
<b>Amaç 1</b>	1.000	2.000	2.000	2.500	2.500	10.000
<b>Amaç 2</b>	10.000	10.000	10.000	10.000	10.000	50.000
<b>Amaç 3</b>	100.000	200.000	300.000	400.000	500.000	1.500.000
<b>Genel Yönetim Giderleri</b>	100.000	150.000	200.000	250.000	300.000	1.000.000
<b>TOPLAM</b>	211.000	362.000	512.000	662.500	812.500	2.560.000



## 5. İZLEME VE DEĞERLENDİRME

### 4.1. TEMA 1: Eğitim Öğretime Erişim ve Katılım İzleme ve Değerlendirme Şablonu

2024-2025 Eğitim Öğretim Yılı Stratejik Plan İzleme ve Değerlendirme Tablosu					
<b>A1</b>	A1.Öğrencilerin eğitim öğretime etkin katılımlarıyla donanımlı olarak bir üst öğrenime geçişi sağlanacaktır.				
<b>H1.</b>	H1. Öğrenme kayıpları önleyici çalışmalar yapılarak azaltılacaktır.				
<b>Hedef1 Performansı</b>					
<b>Sorumlu Birim</b>	Okul idaresi				
<b>Performans Göstergesi</b>	<b>Hedefe Etkisi (%)</b>	<b>Plan Dönemi Başlangıç Değeri *(A)</b>	<b>İzleme Dönemindeki Yıl Sonu Hedeflenen Değer (B)</b>	<b>İzleme Dönemindeki Gerçekleşme Değeri (C)</b>	<b>Performans (%) (C-A)/(B-A)</b>
<b>PG 1.1:</b> Bir eğitim ve öğretim yılında destekleme ve yetiştirme kurslarına kayıt yaptıran öğrenci oranı (%)					
<b>PG 1.2:</b> PG 1.2 Destekleme ve yetiştirme kurslarına devam eden öğrencilerin katılım sağladığı derslerin not ortalaması					
<b>PG 1.3:</b> 20 gün ve üzeri özürsüz devamsızlık yapan öğrenci oranı (%)					
<b>PG 1.4:</b> 20 gün ve üzeri özürlü devamsızlık yapan öğrenci oranı (%)					
<b>Hedefe İlişkin Değerlendirmeler</b>					

## 4.2. TEMA 2: Eğitim ve Öğretimde Kalite İzleme ve Değerlendirme Şablonu

2024-2025 Eğitim Öğretim Yılı Stratejik Plan İzleme ve Değerlendirme Tablosu					
A2	A2. Öğrencilere medeniyetimizin ve insanlığın ortak değerleriyle çağın gereklerine uygun bilgi, beceri, tutum ve davranışlar kazandırılacaktır.				
H1.	H1. Öğrencilerin akademik başarılarıyla birlikte tasarım ve girişimcilik yönlerini artırmaya yönelik bütüncül çalışmalar yürütülecektir.				
<b>Hedef1 Performansı</b>					
<b>Sorumlu Birim</b>	Okul idaresi				
<b>Performans Göstergesi</b>	Hedefe Etkisi (%)	Plan Dönemi Başlangıç Değeri *(A)	İzleme Dönemindeki Yıl Sonu Hedeflenen Değer (B)	İzleme Dönemindeki Gerçekleşme Değeri (C)	Performans (%) (C-A)/(B-A)
<b>PG 1.1:</b> Matematik dersi yılsonu puanı ortalaması					
<b>PG 1.2:</b> Türkçe dersi yılsonu puanı ortalaması					
<b>PG 1.3:</b> Fen Bilimleri dersi yılsonu puanı ortalaması					
<b>PG 1.4:</b> Sosyal Bilimler dersi yılsonu puanı ortalaması					
<b>PG 1.5:</b> Yabancı dil dersi yılsonu puanı ortalaması					
<b>PG 1.6:</b> Öğrenci başına okunan kitap sayısı					
<b>PG 1.7:</b> Okulun katılım sağladığı ulusal ve uluslararası proje sayısı					
<b>PG 1.8:</b> Ortaokul 5. sınıflarda yabancı dil ağırlıklı eğitim alan sınıf sayısı					
<b>Hedefe İlişkin Değerlendirmeler</b>					

### 4.3. TEMA 3: Kurumsal Kapasite İzleme ve Değerlendirme Şablonu

2024-2025 Eğitim Öğretim Yılı Stratejik Plan İzleme ve Değerlendirme Tablosu					
A3	A3. Eğitim ortamlarının fiziki imkânları geliştirilecektir.				
H1.	H1. Temel eğitimde okulların niteliğini arttıracak uygulamalara ve çalışmalara yer verilmesi sağlanacaktır.				
Hedef1 Performansı					
Sorumlu Birim	Okul idaresi				
Performans Göstergesi	Hedefe Etkisi (%)	Plan Dönemi Başlangıç Değeri *(A)	İzleme Dönemindeki Yıl Sonu Hedeflenen Değer (B)	İzleme Dönemindeki Gerçekleşme Değeri (C)	Performans (%) (C-A)/(B-A)
PG 1.1: İyileştirilen fiziki mekân sayısı.					
Hedefe İlişkin Değerlendirmeler					